




 Réserve naturelle de France

 PNR Baie de Somme Picardie maritime

 Somme (80), sur le littoral de la Picardie.

### ■ L'ÉMERVEILLEMENT DES GRANDS ESPACES

Rendez-vous entre terre et mer, là où la nature semble s'être surpassée pour nous donner l'ivresse de l'immensité. Un puissant évocateur de liberté, composé d'une marqueterie d'étendues fragiles baignées de subtiles lumières, de paysages en perpétuel mouvement qui vivent au rythme des marées, peuplés de milliers d'oiseaux migrateurs, de moutons et de chevaux Henson. Le plus grand estuaire du nord de la France est un espace naturel où dunes, marais et prés salés se succèdent, offrant une halte d'hivernage et de nidification pour les migrations de l'avifaune.

### ■ LE PARADIS DES PHOQUES

Avec plus de 600 individus, la baie de Somme abrite la plus importante colonie de phoques en France. Elle est à la fois un site de reproduction et de stationnement. Les phoques veau-marin composent l'essentiel de la colonie. Ils sont sédentaires et leur population est en forte croissance (alors qu'ils n'étaient qu'une centaine à peine en 2006). Quant aux phoques gris, ils ne sont pas sédentaires, mais passent la plus grande partie de l'année en baie de Somme.

#### NE PAS CONFONDRE

##### SLIKKE OU SCHORRE ?

La slikke est une zone de vasières recouverte par la mer deux fois par jour. Le schorre (ou mollières) n'est quant à lui recouvert par la mer que lors des grandes marées.



#### À TESTER ABSOLUMENT



##### OBSERVER LES PHOQUES

C'est un spectacle dont on ne se lasse pas. La colonie campe chaque jour sur les mêmes bancs. Ils profitent des rayons de soleil et se prélassent. Pour les voir en mouvement, il faudra attendre la marée montante, ce flux qui draine les poissons dont le phoque se nourrit : entre 3 et 6 kg par jours selon les individus. Divers parcours sont possibles, à pied, en kayak ou canoë. Prévoyez bottes et jumelles !







PNR du  
Queyras



Massif des  
Hautes-Alpes  
(05).

▷▷ Le lac Miroir,  
à 2 215 m d'altitude.

### ■ UNE ÎLE DANS L'OcéAN DES ALPES

Ce petit territoire enclavé composé de quatre microvallées et de huit villages se cache dans les Alpes du Sud, protégé de tous côtés par la barre des Écrins, l'Italie et la Durance. C'est le secret le mieux gardé des Alpes, une verte citadelle naturelle entourée de crêtes et de sommets dépassant les 3 000 m. Sa population de 2 300 résidents permanents – seulement – en dit long sur son isolement.

### ■ NATURE SOUVERAINE

Quand on arrive du Briançonnais par le col de l'Izoard, remarquable désert hérissé de cheminées de fées, le contraste en aval n'en est que plus saisissant. Ici, c'est le pays des couleurs, des tapis floraux, des forêts, des pelouses d'altitude à perte de vue... et des fils électriques enterrés. Fidèle à son caractère montagnard, le Queyras offre aussi des pierriers, des ravins abrupts et des falaises vertigineuses. Dans cette Arcadie pastorale et harmonieuse, la nature est souveraine.

### LE SAVIEZ-VOUS ?

#### REPAS DE ROI

Proie de l'aigle royal,  
l'importante population  
de marmottes explique  
la forte densité de ce  
rapace dans le Queyras.

### ■ LA RONDE DES LACS

Sainte-Anne, Miroir, Roue, Grand Laus... véritables bijoux du massif, les lacs d'altitudes offrent des spectacles féériques dans des nuances de bleu inoubliables. Qu'ils soient de pelouse ou rocheux, ils abritent une flore endémique incroyable.

### L'OISEAU VEDETTE



#### LE CINCLE PLONGEUR

Le cincle plongeur, aussi appelé merle d'eau, profite des petits torrents du Queyras pour se nourrir. Il utilise une technique de pêche unique, plongeant la tête la première dans l'eau jusqu'à s'immerger complètement, puis marche sur le fond à contre-courant. Il trouve sa nourriture en retournant les pierres du lit avec son bec, localisant ses proies à la vue, ses yeux étant protégés par une fine membrane.







△ Le lac de Roue, à un peu moins de 1850 m.

▽ L'altitude moyenne du Queyras avoisine les 2000 m, et 60 % de ses habitants vivent à plus de 1600 m, comme ici à Saint-Véran (2040 m).

### ■ PLUS HAUT VILLAGE D'EUROPE

Plus près des étoiles, le village de Saint-Véran est bâti sur l'adret de la vallée de l'Aigue-Blanche, à 2 040 m d'altitude, coincé entre le Briançonnais et l'Italie. Pour accéder à ce petit paradis alpin et ses 200 habitants permanents, il faut enchaîner les lacets dans un univers montagnard époustouflant, et invariablement, on se dit que « l'endroit le plus haut d'Europe où l'homme cuit son pain toute l'année » se gagne presque trop facilement.



### ■ UN PEU PLUS PRÈS DES ÉTOILES

Véritable sanctuaire naturel, le village et ses alentours offrent une nature protégée, presque primaire. L'hiver est long et rude, l'été court et sec, mais y a-t-il un meilleur endroit pour contempler l'univers ? Les scientifiques ne s'y sont pas trompés : depuis 1974, un observatoire permanent jouit de l'un des cinq ciels les plus purs du monde, après le Chili et Hawaï (ouvert au public en juillet et août).

### ÉTONNANT

#### SURPOPULATION

2 500 chamois au moins peuplent le Queyras. Sur la seule commune de Ristolas, 900 ongulés (chamois, bouquetins, mouflons) se concentrent.

### POUR ALLER PLUS LOIN

#### ☀️ L'ALBÉDO, QUÉSACO ?

Dans le Queyras, on dénombre environ 300 jours de soleil par an, soit autant qu'à Ajaccio. Mais revers de la médaille, le ciel dégagé accentue chaque nuit le phénomène d'albédo : la chaleur emmagasinée la journée par les sols est renvoyée rapidement vers l'atmosphère dès le coucher du soleil, favorisant les phénomènes de gel. Conséquence, le pays compte environ 200 jours de gel chaque année... Les écarts de température entre le jour et la nuit sont impressionnants et peuvent atteindre 30 °C en été. N'oubliez pas votre bonnet !







Forêt  
d'exception



Forêt  
domaniale  
au nord-ouest  
de l'Allier (03).

### EN CHIFFRES

#### ARBRES REMARQUABLES

- ☞ Chêne carré (plus de 300 ans).
- ☞ Chêne Émile Guillaumin (plus de 300 ans).
- ☞ Chênes jumeaux (plus de 400 ans).
- ☞ Chêne Charles-Louis Philippe (plus de 300 ans).
- ☞ Chêne de Montaloyer (plus de 400 ans).
- ☞ Chêne Pilier, le plus haut de la forêt (47,5 m, né en 1821).
- ☞ Chêne de la Résistance (plus de 300 ans).
- ☞ Chêne Saint-Louis (plus de 400 ans).
- ☞ Chêne Sentinelle (plus de 400 ans).
- ☞ Chêne Stebbing II (plus de 300 ans).

▷ Les chênes jumeaux, nés de la même souche, au début du XVII<sup>e</sup> siècle.

#### ■ LA FORÊT DE TOUS LES RECORDS

Passionnés d'arbres extraordinaires, hâtez-vous d'aller en forêt de Tronçais ! Car ici, vous découvrirez des arbres nés il y a plus de 350 ans et qui ont traversé les siècles. Parmi eux, 19 spécimens ont été labellisés « Arbres remarquables », dont le chêne Stebbing II, un géant du XVIII<sup>e</sup> siècle, réputé pour être le plus beau de la forêt. Les arbres grandioses plusieurs fois centenaires plantés sur ordre de Colbert, les étangs et les fontaines forment un patrimoine forestier labellisé « Forêt d'exception » en 2018.

#### ■ LA FUTAIE COLBERT

Pendant longtemps, une parcelle a attiré nombre de passionnés à Tronçais : la futaie Colbert, qui compte les arbres les plus vieux de la forêt. Il s'agit d'une parcelle de 13 ha, dont le peuplement principal date de la fin du XVI<sup>e</sup> siècle (soit plus de 320 ans). Devenue réserve biologique intégrale, elle est aujourd'hui fermée au public pour des raisons de sécurité, et la sylviculture n'y est plus pratiquée, afin de favoriser la biodiversité liée au bois mort et aux arbres sénescents. Mais il est désormais possible de visiter la futaie Colbert II, un peu plus loin.







▽ On trouve dans la forêt une quarantaine de fontaines, appelées fonts, dont la célèbre font de Viljot.



#### ■ UNE RESSOURCE EN CHÊNES EXCEPTIONNELLE

Il y a environ 300 000 chênes d'au moins 150 ans sur les quelque 10 500 hectares de la forêt de Tronçais : l'équivalent de la superficie de la ville de Paris, ce qui en fait la plus grande chênaie d'Europe. Cette forêt est exploitée depuis quatre siècles. D'abord pour fournir du bois pour la marine, elle est aujourd'hui réputée pour la tonnellerie : les crus les plus prestigieux du Bordelais sont ainsi élevés dans des tonneaux faits avec du bois de Tronçais.

#### ■ FOURNISSEUR OFFICIEL DE NOTRE-DAME DE PARIS

Suite au terrible incendie du 15 avril 2019, 26 chênes de la forêt de Tronçais ont été sélectionnés pour la reconstruction de Notre-Dame. Ils sont destinés à la flèche, la pièce la plus prestigieuse de la charpente. Ces chênes remarquables mesurent de 35 à

40 m de hauteur, ont un diamètre de plus de 1 m et représentent un volume de plus de 10 m<sup>3</sup>. C'est le gabarit nécessaire pour obtenir une poutre d'une vingtaine de mètres de longueur. Lors de la coupe, ce sont 7 à 8 tonnes qui s'écrasent au sol majestueusement. Songez qu'ils avaient déjà une soixantaine d'années lorsque Viollet-le-Duc a érigé la première flèche.

#### À TESTER ABSOLUMENT

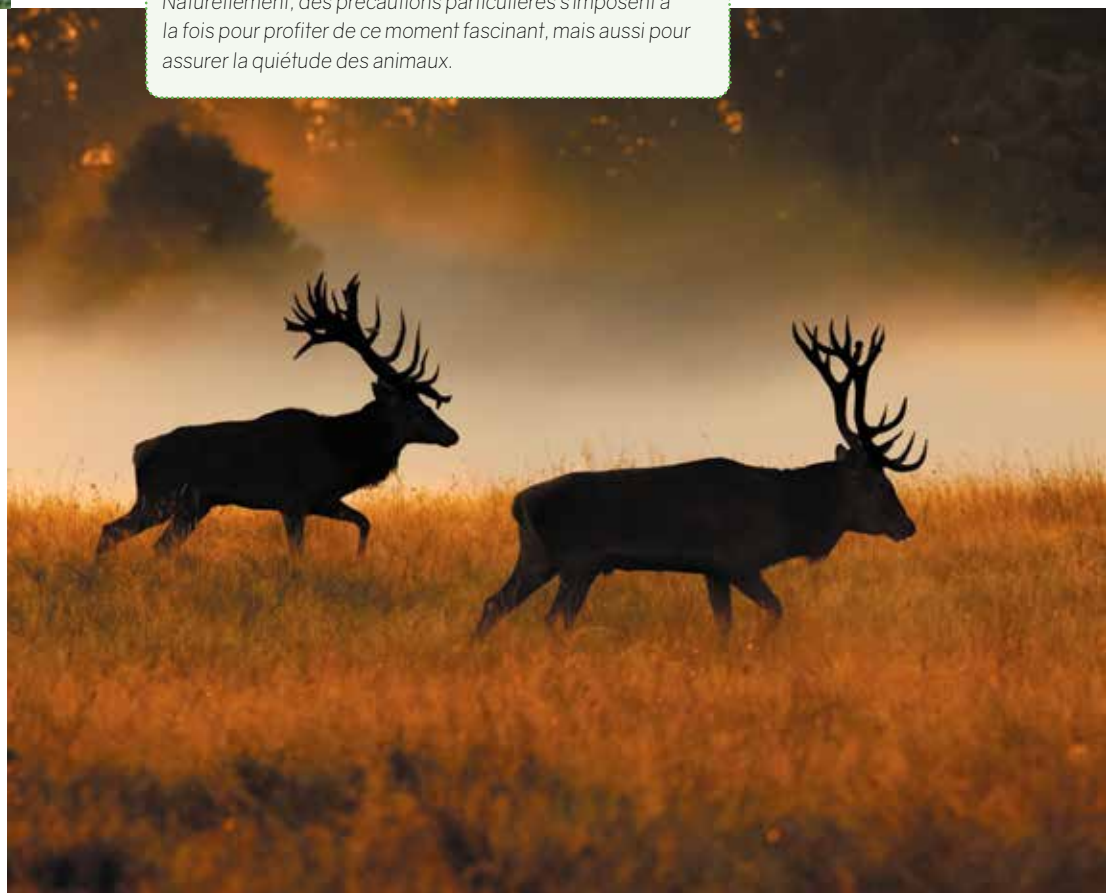
##### LE BRAME DU CERF

Chaque année, de septembre à mi-octobre, le rut du cerf accompagne l'arrivée de l'automne. Si discret le reste du temps, le roi de la forêt signale sa présence de cris gutturaux qui résonnent dans la forêt. Ces rugissements sonores s'accompagnent de bruits assourdissants de bois qui se cognent. C'est la saison des amours, les grands cervidés s'affrontant pour la conquête des biches. Au rendez-vous du sauvage, ce spectacle fascinant et puissant comblera les photographes animaliers et tous les amoureux de la nature. Naturellement, des précautions particulières s'imposent à la fois pour profiter de ce moment fascinant, mais aussi pour assurer la quiétude des animaux.

#### BON À SAVOIR

##### UN BOIS DE QUALITÉ

Le chêne de Tronçais est particulièrement réputé pour sa qualité : on y trouve peu de nœuds, il possède un grain fin, et sa couleur rosée est très appréciée.





Réserve  
naturelle de  
France



Gironde (33),  
au pied de la  
dune du Pilat  
et face à la  
pointe du cap  
Ferret.

#### ■ UN ARCHIPEL DE SABLE

Le banc d'Arguin est un banc de sable d'environ 4 km de long sur 2 km de large à marée basse. Sous l'action des courants marins, des marées et du vent, il est plus ou moins visible et change continuellement de forme et d'emplacement. Situé à l'entrée du bassin d'Arcachon, c'est un paysage de bout du monde, à une heure de Bordeaux.

#### ■ EN MOUVEMENT

Depuis 20 000 ans, la dérive littorale, l'action de la houle, des vents et des courants marins déplace des masses énormes de sédiments le long du littoral de l'Aquitaine. De cette dérive, des restes de matériaux subsistent sous forme d'îlots sableux mobiles qui ont peu à peu constitué le banc actuel.

#### ■ MILIEU DUNAIRE

L'archipel est colonisé par une flore typique des milieux côtiers, avec la présence d'espèces protégées comme la lainaire à feuilles de thym ou la zostère marine. Cette dernière est une plante à fleur revenue à la vie aquatique il y a des millions

▽ Huitrier pie  
(*Haematopus ostralegus*).



#### POUR LES FANS D'ORNITHO



#### HAUT LIEU DE NIDIFICATION

Le banc est un lieu de nidification d'oiseaux protégés comme la sterne caugek, l'huitrier pie ou le gravelot à collier interrompu. La réserve est également un site d'importance pour beaucoup d'espèces hivernantes et migratrices. Les premières s'y reposent l'hiver en attendant que les vasières nourricières se découvrent, tandis que les secondes s'y accordent une halte le temps de retrouver les forces nécessaires pour la suite de leur voyage.







### OBSERVATION

#### ANIMAUX MARINS

Situé à proximité de vastes fosses océaniques et d'un plateau abyssal, le banc d'Arguin est un site privilégié pour l'observation du grand dauphin, du phoque gris ou de la tortue luth.

d'années, qui forme de véritables prairies sous-marines. Ces plantes sont soumises à des conditions écologiques particulières auxquelles elles se sont adaptées : salinité, manque d'eau douce, vents forts, sol meuble...

#### L'HUÎTRE DU BASSIN

Quarante-cinq hectares de parcs à huîtres sont installés à proximité du banc d'Arguin. Les ostréiculteurs s'y sont installés dans les années 1980, parce que la croissance des huîtres était ralentie dans le Bassin. Ici, au contraire, elles trouvaient un terroir idéal. Ces parcs ont la particularité d'être déplacés au gré des migrations naturelles des herbiers de zostères.



▷ Les parcs à huîtres du banc.

### LE MYSTÈRE RESTE ENTIER...

#### ÉTYMOLOGIE

Personne ne connaît véritablement l'origine du nom Arguin. Il est utilisé la première fois en 1835 par l'ingénieur Paul Monnier, pour nommer le banc sur une carte maritime du Bassin. Peut-être en référence au banc homonyme, situé au large de la Mauritanie, celui-là même qui causa la perte de La Méduse et inspira Géricault pour son chef-d'œuvre, Le radeau de la Méduse ?

#### SE RENDRE AU BANC

Vous n'aurez pas le choix, pour y aller, il faudra prendre le bateau, à bord d'une pinasse, d'un chaland, d'une navette maritime ou d'un bateau-taxi. Pendant que les enfants ramassent des coquillages, vous pourrez vous baigner dans les eaux transparentes et contempler la dune du Pilat, la plus haute dune de sable d'Europe avec ses 107 m d'altitude. Une structure temporaire située sur la partie émergée du banc abrite le personnel de la réserve. L'accès à certaines parties du banc, comme les zones de nidification, est interdit, ainsi que le bivouac et la présence d'animaux domestiques.

▽ Vue aérienne du banc. À droite, la dune du Pyla ; au fond, le bassin d'Arcachon.

